

Metode- og inspirationshæfte til vejledere og lærere

Studievalgsportfolio i efterskolen



Dette hæfte giver bud på en studievalgportfolio-tænkning, hvor fokus er på elevernes læreproces.

Det kan inspirere til, hvordan skolen kan understøtte eleverne i deres overgange til og deltagelse i ungdomsuddannelse, arbejde, livet og samfundet, og hvordan en studievalgportfolio kan blive et stillads i processen.



INDHOLD

Forord.....	3
Hvad er studievalgportfolien?	4
Teoretiske perspektiver.....	6
Studievalgportfolio og integreret vejledning	8
En arbejdsmodel	10
3 eksempler på hvordan arbejdsmodellen kan bruges	12
3 efterskoleers erfaringer med studievalgportfolien	
Viby Efterskole	16
Ågård Efterskole	18
Risskov Efterskole	20
Elevernes stemme	22
Gruppesamtaler	24
Henvisninger	26
Materialer	27

Udgivet af Efterskoleforeningen, 2019



Vejledningsprocessen skaber muligheder for, at unge udvikler evner, kompetencer og holdninger og bliver bevidste om forhold af betydning for deres karrierevalg, så de styrkes i at tilrettelægge livsforløb og træffe reflekterede valg.

Fra Efterskoleforeningens Vejledningssyn

Efterskolernes vejledning er kendetegnet ved, at vejledningsaktiviteterne er en integreret del af skolens hverdag. Vi kalder det integreret vejledning. Her samarbejder lærerne og vejlederne om veldefinerede opgaver og har således et fælles ansvar for vejledningsprocessen. Eleverne oplever, at der er en 'rød tråd' i processen, og at de i højere grad bliver aktører i egen vejledningsproces.

Dette hæfte 'Studievalgsportfolio i efterskolen – et metode og inspirationshæfte til vejledere og lærere' giver bud på hvordan denne 'røde tråd' kan skabes ved hjælp af en vejlednings- og portfoliometodik.

Hæftet samler erfaringerne fra et udviklingsprojekt med efterskolerne; Risskov Efterskole, Viby Efterskole og Ågård Efterskole. Skolerne har i løbet af projektperioden taget afsæt i en fælles portfolio-tænkning og derfra udviklet deres egne studievalgsportfolier. Efterskoleforeningens vejledningsudvalg har været inddraget i projektet.

Hæftet er tænkt som inspiration til udvikling af efterskolernes studievalgsportfolio og henvender sig både til lærerne og vejlederne.

Trine Hinchely Harck, selvstændig konsulent, har været projektleder og forfattet dette metode- og inspirationshæfte. Trine underviser blandt andet på Efterskoleforeningens Basiskursus og diplommodul Vejledning i Efterskolen.

Projektet er støttet af Undervisningsministeriet og Efterskoleforeningen

Januar 2019
Efterskoleforeningen

Hvad er studievalgspportfolien

At arbejde med studievalgspportfolien er en proces, hvor eleverne kan lære at tage hånd om deres eget liv og egen fremtid, herunder deres uddannelses- og arbejdsliv.

Studievalgspportfolien blev indført i skoleåret 2018/19 for elever i 8.-10. klasse.¹ Undervisningsministeriet gav Studievalgspportfolien form som et afrapporterings-skema, som eleverne skal arbejde systematisk med frem imod deres uddannelsesvalg i 9. eller 10. klasse.

Arbejdet beskrives som en læringsproces, der skal støtte eleven i valget og være med til at sikre, at valget træffes på baggrund af grundige overvejelser.

Formålet er, at den unge får **kompetencer** til at træffe valg på et godt og informeret grundlag, og

- lærer at **opdage** sine muligheder
- lærer at **samle og ordne** sin viden og erfaring om uddannelse og job
- lærer at **forholde sig til**, hvad der er vigtigt for netop ham/hende
- lærer at **reflektere** over sine kompetencer og potentialer
- og får kompetencer til at træffe valg på et godt og informeret grundlag²

Afrapporteringskemaet skal vedhæftes ansøgningen til ungdomsuddannelserne på optagelse.dk. Afrapporteringskemaet har ingen indflydelse på, om eleven bliver optaget, der hvor hun søger ind.

Fra studievalgspportfolio til afrapporteringskema

I hæftet her adskilles elevernes arbejde med portfolien fra selve afrapporteringskemaet. Elevernes arbejde med en studievalgspportfolio ansues som en proces, hvor eleverne kan lære at tage hånd om deres eget liv og egen fremtid, herunder deres uddannelses- og arbejdsliv. Hæftet byder ind med en tænkning og en arbejdsmodel, der kan folde denne proces ud, kvalificere og konkretisere den. Et af resultaterne af processen er, at eleverne kan samle deres refleksioner i afrapporteringskemaet og på den måde begrunde deres valg af forestående ungdomsuddannelse. I afrapporteringskemaet skal eleverne forholde sig til:

- **Skolegang**
Styrker, motivation, skoleindsats
- **Uddannelsesvalg**
Forventninger, overvejelser, fordele/ulemper
- **Vejledningaktiviteter**
Hvad lærte du?
- **Job- og karrieremuligheder**
På kortere og længere sigt

Den integrerede vejledning og studievalgspportfolio går hånd i hånd

Elevernes arbejde med studievalgspportfolien kan organiseres og understøttes forskelligt, og portfolien kan antage forskellige former og indeholde en bred variation af arbejdsmåder, som eksemplerne på side 12-21 i dette hæfte viser.

Den integrerede vejledning kan være en løftestang i arbejdet med studievalgspportfolien. Skoler, hvor vejledningen er integreret, har erfaringer med emner, projekter og aktiviteter, hvor vejledningen er en dimension og med samarbejdet på skolen om elevernes vejledningsproces. Disse skoler får nu en metode, som kan skabe sammenhæng og kontinuitet for eleverne i deres vejledningsproces.

Omvendt kan arbejdet med at udvikle studievalgspportfolien på den enkelte skole blive en døråbner og et konkret afsæt i forhold til samtidig at udvikle en integreret vejledningspraksis.³

Hæftet giver bud på en studievalgspportfolio-tænkning, hvor fokus er på elevernes læreproces. Det kan inspirere til, hvordan skolen kan understøtte eleverne i deres overgange til og deltagelse i ungdomsuddannelse, arbejde, livet og samfundet, og hvordan en studievalgspportfolio kan blive et stillads i processen.

Studievalgspportfolien kan således understøtte alle efterskoleelevers vejledningsproces, både de elever, der søger ind på ordinære ungdomsuddannelser, og de elever, der skal starte på STU, FGU eller skal videre til et andet skole- og botilbud.

“Studievalgspportfolien bliver et skelet for vejledningen og for samtalerne i kontaktgruppearbejdet. Den binder faktisk rigtig mange dele sammen ... Det får tingene til at gi' mening og gør dem sammenhængende.”

Vejleder

“Hvis vi ikke havde været en del af projektet, havde vi brugt afrapporteringsskemaet og svaret på det. Det her er meget mere spændende og godt for eleverne, det skaber meget mere refleksion.”

Vejleder

Fra studievalgportfolio til afrapporteringsskema

Elevens studievalgportfolio

Strækker sig over hele skoleåret

- Karrierelæringsproces
- Projekter, temaer, besøg, praktik, brobygning ...
- I denne 'mappe' forberedes, undersøges og efterbehandles
- Processen understøttes af refleksion og selvrefleksion individuelt og i fællesskaber

Studievalgportfolio afrapporteringsskema

1. Hvad er du gladest for at arbejde med i skolen? Hvorfor?

A) Hvad er mine styrker

B) Hvordan er min skoleindsats

Hvilke forventninger har
du til det sociale miljø og

hvervejet andre

Afrapporteringsskema

Skal udfyldes i forbindelse med optagelse.dk

- Vedhæftes ved ansøgning på optagelse.dk
- Her samles refleksionerne fra egen studievalgportfolio, og uddannelsesvalget begrundes

➔ [Optagelse.dk](https://optagelse.dk)

Teoretiske perspektiver

Valg og overgange må ses som læreprocesser, hvor eleverne lærer at konstruere sig selv, så de balancerer deres blik på sig selv med deres forsøg på at høre til. Disse processer kaldes karrierelæring. Karrierelæring er en måde at tænke på, som kan inspirere til nye måder at arbejde med allerede eksisterende vejledningsaktiviteter og til helt nye aktiviteter og forløb.

Unges valg og overgange

Unges valg- og overgangsprocesser er langt mere komplekse og risikofyldte end tidligere. Der er flere krav og forventninger til unge, og uforudsigelighed, usikkerhed og omskiftelighed er et vilkår i det senmoderne samfund. Valget må forstås som

en kontinuerlig og potentiel uafsluttelig proces, der udvikler sig i takt med den enkeltes oplevelser af muligheder og betingelser i uddannelsessystemet. Valg og overgange er forbundet med identitetsarbejde og meningskabelse. Valg og overgange er løbende identitesforhandlinger, og valgnarrativet er den fortælling om ens valg, man konstruerer, og som er med til at skabe valget. Bestræbelsen for den enkelte er, at fortællingen, og dermed valget, opleves sammenhængende og meningsfuldt. Valgnarrativet skal passe til det billede, man har af sig selv, både ens historie, ens nuværende liv og ens billede af sig selv i fremtiden.⁴

Valg og overgange må derfor ses som læreprocesser, hvor eleverne lærer at konstruere sig selv, så de balancerer deres blik på sig selv med deres forsøg på at høre til. Disse processer kan kaldes karrierelæring.⁵

Karrierelæring

Karrierelæring handler om at lære at træffe valg og tage beslutninger om fremtiden på lige fod med at lære f.eks. at læse eller at skrive. Med karrierelæringsbegrebet er der sket et perspektivskifte i vejledningen fra et fokus på valget som en enkeltstående begivenhed og på vejledningsaktiviteter uden sammenhæng og progression og ofte uden (væsentlig) forberedelse og efterbehandling, til en didaktisk tilrettelagt vejledningsproces, der ofte understøttes af undervisning.

Karrierelæring finder sted på alle de arenaer, hvor vi færdes, i såvel formelle som uformelle læringskontekster. Men ofte forbliver oplevelser og erfaringer ubearbejdede og ureflekterede og danner afsæt for generaliseringer, der ikke

Begrebet karriere
skal her forstås som en betegnelse for det samlede liv – og handler om alle de betydningsfulde sammenhænge, mennesker indgår i.

nødvendigt er hensigtsmæssige for eleverne i forhold til deres fremtid. Bill Law har udviklet en model for karrierelæring, hvor niveauerne fra 'at opdage' til 'at forstå', beskriver en progression i læreprocessen. Modellen kan bruges som didaktisk rammesætning for en kvalificering af elevernes karrierelæring. Modellen skærper opmærksomheden på, hvordan vi kan udfordre elevens forståelser, antagelser og slutninger om uddannelser, job og fremtiden, så de lærer at tage hånd om deres eget liv og egen fremtid og træffe gode valg i forhold til deres uddannelses- og arbejdsliv.

Karrierelæring er en måde at tænke på, som kan inspirere til nye måder at arbejde med allerede eksisterende vejledningsaktiviteter og til nye aktiviteter og forløb. Karrierelæringsperspektivet understreger betydningen af, hvordan eleverne kommer til at undersøge, hvordan de forbereder og efterbehandler, og ikke mindst på de spørgsmål de stilles i forbindelse med de forløb og aktiviteter, de indgår i.

Karrierelæring

At opdage

(sensing – finding out)

- Se, høre, mærke, dvs. sans og opleve
- Få nok indtryk, information og kontakter til at komme videre

At filtrere/ordne

(sifting – sorting out)

- Ordne informationerne på en meningsfuld måde for at blive klar over forskelle og ligheder
- Sammenligne, bemærke, opdage sammenhænge

At fokusere

(focusing – checking out)

- Vide, hvem og hvad man skal være opmærksom på og hvorfor
- Mærke og tjekke, hvad er virkelig vigtigt

At forstå

(understanding – working out)

- Vide, hvordan noget fungerer, og hvilke handlinger der synes at føre til hvad
- Forklare, foregribe

Model: Bill Law, Udsyn i Udskolingen⁶

Fra

- Var det noget for dig?
- Var det sjovt?

Til

- Hvad oplevede du?
- Hvad lærte du?
- Hvad får det dig til at overveje?
- Hvor kunne du måske se dig selv?

“Forskellen er forhåbentlig, at det bliver elevens projekt og ikke så meget kontaktlærerens eller vejlederens.”

Vejleder

Karrierelæring i skolen har et dannelses-perspektiv.⁷ Det er integrerede og sammenhængende forløb og aktiviteter, der har et udsyn mod livet. Hvor eleverne kan udforske uddannelses- og arbejdslivet og sig selv i forskellige situationer i og omkring uddannelse og arbejde. Hvor eleverne kan finde sig selv og forme identitet ud fra værdier og interesser, og hvor de bliver udfordret i et normkritisk perspektiv med fokus på køn, social retfærdighed, inklusion og fællesskab.⁸

Fællesskaber som opleves betydningsfulde og troværdige udgør særlig gode arenaer for karrierelæring ifølge Law.

Med karrierelæring følger en ny vejlederrolle, som består i at skabe betingelser for karrierelæring i samspil med resten af skolen og styrke fællesskaber, hvor karrierelæringen kan finde sted.

Den røde tråd i vejledningen

Portfolio er en metafor for en fysisk, elektronisk eller digital mappe, og portfoliomethoden er en måde at tænke læring og udvikling på, der i denne sammenhæng skal udgøre et stillads omkring elevernes karrierelæring. Portfolien udgør en betydningsfuld, systematisk samling af elevens udvalgte arbejder og refleksioner over arbejdet, som kan deles og gøres til genstand for samtaler med kammerater, vejledere, lærere og forældre.⁹

En portfolio er en måde at lære på, som kan skabe sammenhæng, kontinuitet og progression for eleverne i den integrerede vejledning, så de i højere grad bliver aktører i egne vejledningsprocesser.¹⁰ Portfolien vil endvidere kunne bidrage med et fokus og en systematik, der fastholder og styrker vejledningsfagligheden i skolen.

Refleksion

Det særlige ved portfolien i en pædagogisk sammenhæng er, at den lægger op til refleksion og kommunikation, som Lars Qvortrup anser for forudsætninger for læring.¹¹

Refleksion kan forstås som eftertanke, at tænke sig om, men refleksion kan også forstås som selvrefleksion, hvor man spejler sine oplevelser eller forståelse af noget i sit eget selv eller i en andens reaktion, hvor man fokuserer på dets betydning for en selv. Refleksion vedrører selvforståelsen og identitetsdannelsen, og det er herigennem, at eleverne kan få et personligt forhold til deres læring og få næring til deres individuelle valg-processer.¹²



“Skal man gøre flere unge interesserede i erhvervsuddannelsen, så kræver det, at eleverne i folkeskolen får mere og direkte kontakt med erhvervsuddannelserne og virksomhederne. Der skal en meget praktisk orienteret tilgang til. Det hjælper ikke at sidde og snakke med de unge. For mig at se er det ikke vejledningen i sig selv, der gør forskellen, med mindre den bliver meget praktisk orienteret.”

Peter Koudal, Nationalt Center for Erhvervspædagogik, i Vejlederen august/september 2016

Studievalgsportfolio og integreret vejledning



Integreret vejledning er at tænke vejledning som en dimension i efterskolens arbejde. Studievalgsportfolien kan blive et konkret afsæt for samarbejdet og understøtte forståelsen af, hvad f.eks. en kontaktlærers eller en værkstedslærers opgave er i processen.

Integreret vejledning er at tænke vejledning som en dimension i efterskolens arbejde. Hele skolen med dens fag, værksteder, projekter, ture, kontaktgrupper og skolens 'frie rum' er karrierelæringsarenaer. De rummer alle potentialer i forhold til elevernes vejledningsproces sammen med de særlige vejledningsaktiviteter og samtaler, vejlederne har planlagt hen over skoleåret. I en integreret vejledningspraksis arbejder lærere, kontaktlærere og vejledere sammen om elevernes vejledningsproces, hvor vejledernes opgave er at 'gribe taktstokken' og bidrage som faglige ressourcepersoner. Studievalgsportfolien kan være et konkret afsæt for samarbejdet og tydeliggøre, hvad f.eks. vejleders, kontaktlærers eller værkstedslærers opgave er i processen.

Studievalgsportfolioarbejdet skal have en struktur at leve i, og ledelsens og kollegers forståelse, opbakning og deltagelse er en forudsætning for, at det bliver

muligt. Gruppesamtalerne, der skal understøtte elevernes refleksioner over deres arbejder i portfolien, vil ofte foregå i kontaktgrupperne, og vejledere skal støtte lærerne i, hvordan de kan lede gruppevejledningssamtaler, og hvordan de kan spørge og udfordre elevernes forståelser i netop et karrierelæringsperspektiv. Materialet 'På vej mod karrierekompetence' er et rigtig godt inspirationshæfte med spørgsmål, der understøtter karrierelæring.¹³

Forældresamarbejde

Forældrene har en afgørende betydning for eleverne, og familien udgør en væsentlig karrierelæringsarena.¹⁴ Derfor er det oplagt at invitere forældrene ind i arbejdet med elevernes studievalgsportfolio.

Forældre og andre vigtige personer i elevernes liv kan med afsæt i portfolien få nye og anderledes muligheder for

deltagelse i elevernes valgprocesser og få nye veje ind til at tale med eleverne om deres nutid og fremtid. Med udgangspunkt i de betydningsfulde arbejder og de dertilhørende refleksioner, som eleverne har valgt at lægge i portfolien, får forældre en anledning til at være nysgerrige og undersøgende sammen med eleverne. Portfolien kommer til at udgøre 'et fælles tredje' i elevernes og forældrenes samtaler.

Forældrene er en stor og ofte uudnyttet ressource i vejledningen. Deres mangfoldige karriereveje og righoldige karrierefortællinger udgør et potentiale, der kan indgå som konkrete vejledningsaktiviteter og 'nedslag' i studievalgsportfolien.

Se eksempler på hvordan der kan arbejdes med en studievalgsportfolio i vejledningen på side 12-21.

"Det har kvalificeret vejledningen og styrket samarbejdet, givet et fælles sprog, at læreren har de der briller, det handler ikke kun om valg."

Vejleder

"Vejledning er kommet på dagsordenen. Ledelsen har fået øjnene op for, hvad vi egentlig laver i vejledningen."

Vejleder



“Vi har ikke altid haft det samme fokus. Nu har vi fået indsigt i redskaberne, f.eks. styrkekort, edderkoppespind. Vi har redskaberne under huden, det er blevet nemmere som kontaktlærer, vi har fået et fælles sprog omkring vejledningen.”

Lærer



“Studievalgsportfolien bliver et fundament, ja hele målet med kontaktgrupperne, hvad vi vil med dem. Kontaktlæreren kan godt se, det her kan jeg godt bruge til noget.”

Vejleder



En arbejdsmodel

Studievalgsportfolien skal understøtte elevernes karrierelæring, hvor refleksionen og kommunikationen med andre er af stor betydning.

I en læringsportfolio indgår som regel to 'mapper'. En arbejdsportfolio, der er elevernes personlige mappe, hvor de samler deres arbejder med afsæt i opgaver stillet af underviserne og en præsenteringsportfolio, hvor de udvælger og begrundet det, de vil dele med andre ud fra spørgsmål eller kriterier stillet af underviserne. En portfolio i en skolesammenhæng er derfor ikke privat, men personlig.

I dette projekt er arbejdsportfolien og præsenteringsportfolien i nogle tilfælde smeltet sammen i samme mappe, bog

eller fil, men væsentligt er det at tydeliggøre for eleverne, hvad det er, de skal have fokus på, når de arbejder og undersøger, og hvad det er, de skal forberede inden samtalerne med andre og placere i deres portfolio.

Modellen er tænkt som en arbejdsmodel skolen kan forme sin egen udgave af en studievalgsportfolio over. Efterskolernes studievalgsportfolier skal og kan ikke være ensartede i form, udtryk eller indhold, men gerne udspringe af den overordnede tænkning om integreret vejledning og karrierelæring, som modellen repræsenterer. Håbet er, at modellen kan bidrage med et fælles metodisk og didaktisk afsæt.

Det væsentlige i modellen er at vejledere og lærere:

- **Udvælger nedslag**, der skal indgå.
- **Formulerer opgaver, spørgsmål og øvelser til eleverne.**

Hvad skal eleverne undersøge, blive klogere på, forholde sig til og lægge i arbejdsportfolien – deres personlige portfolio.

- **Formulerer spørgsmål til eleverne.**

Hvad de skal forberede og tænke over til samtalerne, hvad de vil 'tage med' fra deres personlige portfolio over i præsenteringsportfolien, som er det, de vil 'dele' med andre.

- **Organiserer samtalerne.** Det kan være som individuelle samtaler, parsamtaler, gruppesamtaler eller lægge op til samtaler med forældre eller andre uden for skolen.

- **Hjælper eleverne med at samle op på samtalerne**, så de kan fastholde nye perspektiver og erkendelser.

Elever, der skal søge ind på en ungdomsuddannelse, kan bruge deres studievalgsportfolio i arbejdet med at udfylde afrapporteringskemaet.

Men arbejdet med studievalgsportfolien stopper ikke her. Nedslag med fokus på elevernes overgange og deltagelse i ungdomsuddannelse og livet efter efterskolen er af stor betydning for eleverne i et karrierelæringsperspektiv.

“Det tvinger os til at blive mere bevidste. Hvorfor sætter vi ting i værk? Og hvem er det, eleverne taler med det her om?”

Vejleder

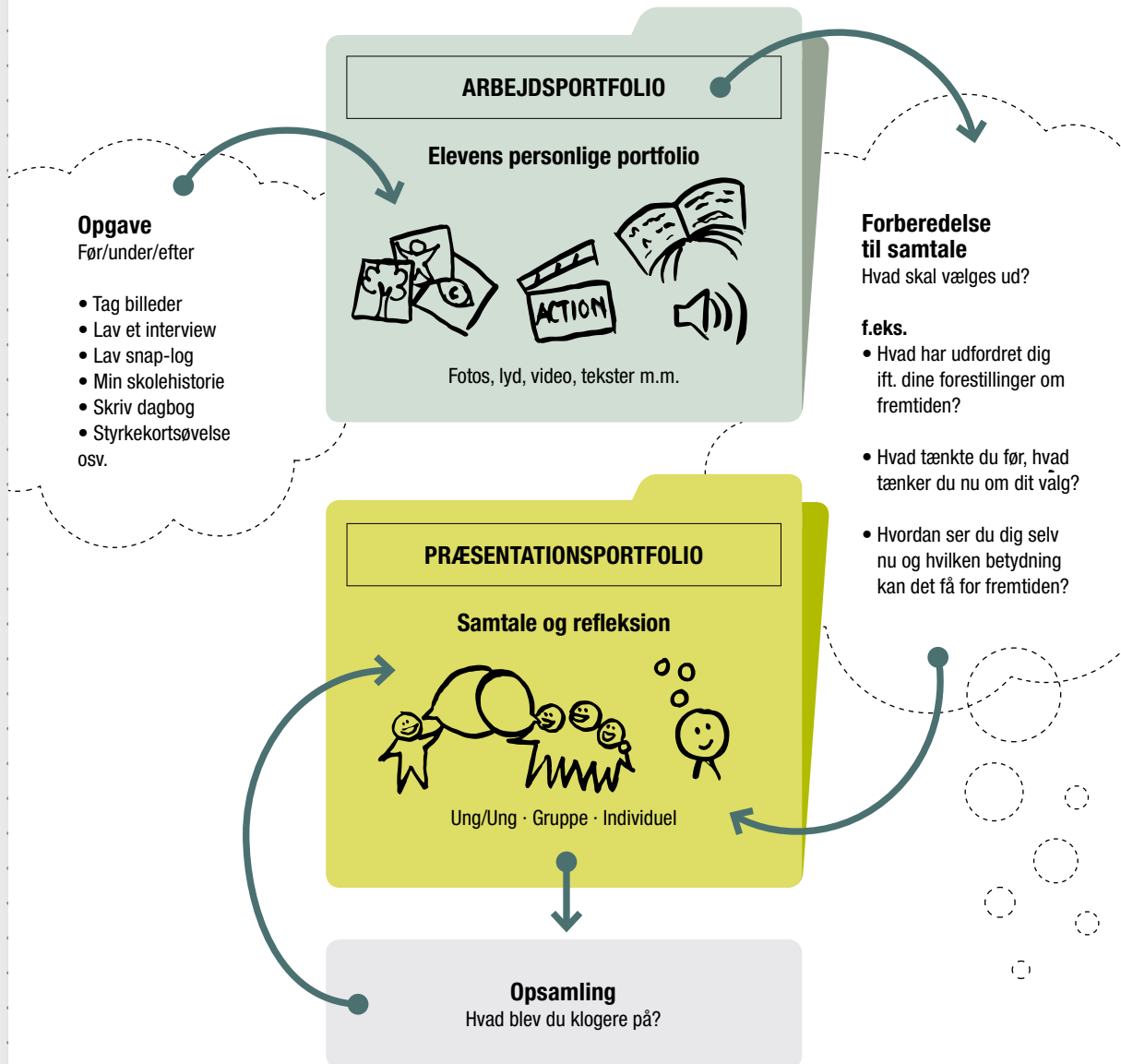
“Vi har ikke altid vidst, hvad vi skulle bruge dem (styrkekort) til. Det har slet ikke været fremtids ... det har ikke været noget med, hvad kan jeg bruge det her til, de her kompetencer til. Vi sad bare og gav hinanden søde ord.”

Elev

STUDIEVALGSPORTFOLIO

Nedslag i løbet af skoleåret

F.eks. fag/linjer · Projekter · Besøg · Ture · Brobygning · Vejledningsdage · Praktisk arbejde · OSO/Projekt opgave · Praktik · Teateruge m.m.



Afrapporteringskema

Optagelse > dk

3 eksempler på hvordan arbejdsmodellen kan bruges





Virksomhedsbesøg

På håndværk- og tekniklinien er der planlagt et virksomhedsbesøg på den lokale møbelfabrik. Eleverne skal ud over at se produktionen, undersøge jobmuligheder og uddannelsesveje i virksomheden.

Opgave

- Tag tre billeder af mennesker i forskellige jobfunktioner
- Lav et interview, som du optager på din telefon, med en af personerne.
Tal med hende om: Hendes vej ind i virksomheden, uddannelser og tidligere job.
- Saml dine arbejder i din personlige portfolio

ARBEJDSPORTFOLIO

Elevens personlige portfolio



Forberedelse til samtale

1) Lyt til dit interview

Du skal forberede dig på at

- Fortælle kort om din interviewperson
- Fortælle hvad der overraskede dig mest, og hvad du lærte ved at tale med hende. Skriv stikord, så du kan huske det og læg det i din præsentationsportfolio

2) Vælg et af de tre billeder, du har taget.

Vælg den jobfunktion du bedst kan se dig i og begrund det. Læg billedet med kommentar i din præsentationsportfolio.

PRÆSENTATIONSPORTFOLIO

Samtale og refleksion

Eleverne skal nu tale sammen i grupper om de to punkter, de har forberedt. De viser hinanden det, de har lagt i præsentationsportfolio. De taler på skift, lytter til og spørger hinanden. Lærer/vejleder går rundt iblandt dem og hjælper samtalerne på vej.

Opsamling

- Efter samtalerne i grupperne samler lærer/vejleder op sammen med holdet:
Hvad blev I hver især klogere på?
Kunne det være en god arbejdsplads for dig?
Hvad var interessant ved de job, du undersøgte?
- Hver elev laver en mind-map, som lægges i præsentationsportfolien.



Berlintur

Eleverne skal på tur til Berlin. De skal ud over sprog og kultur også have fokus på livsstil og levevilkår og deres betydning for ens valg.

ARBEJDSPORTFOLIO

Elevens personlige portfolio



Opgave

- Tag billeder af mennesker i Berlin, som repræsenterer andre livstile, end du selv gør.
- Tag billeder af levevilkår i Berlin, som er fremmede for dig.
- Saml dine arbejder i din personlige portfolio.

Forberedelse til samtalen

- 1) **Kig på dine billeder af livstile**
 - Tror du der er en sammenhæng mellem livsstil og valg i fremtiden – herunder uddannelse?
 - Har personernes livstile en betydning?
 - Vælg et billede og skriv lidt om, hvad du tænker i forhold til det og læg det i din præsentationsportfolio.
- 2) **Kig på dine billeder af levevilkår**
 - Hvilken betydning tror du levevilkår har for valg af uddannelse?
 - Vælg et billede og skriv lidt om, hvad du tænker og læg det i din præsentationsportfolio.
- 3) **Overvej til sidst**
 - Hvordan spiller din livsstil eller din drøm om en livsstil sammen med dine fremtidsdrømme og dit uddannelsesvalg?
 - Hvordan har dine levevilkår betydning for din fremtid?

PRÆSENTATIONSPORTFOLIO

Samtale og refleksion

Eleverne samles i deres kontaktgrupper til gruppesamtale. Kontaktlærer leder en gruppesamtale, hvor eleverne interviewes på skift i forhold til pkt. 3, som de har forberedt, og hvor kammeraterne inviteres ind med deres refleksioner i forhold til det, de hører.

Opsamling

Som afslutning på gruppesamtalen laver hver elev et lille lydclip, hvor de fortæller, hvad deres livsstil og levevilkår har af betydning for deres valg af uddannelse efter efterskolen. Lydclippet lægges i præsentationsportfolien.



Brobygning

Eleverne skal i brobygning. De skal ud over at få et større kendskab til selve uddannelserne, have fokus på overgangen til ungdomsuddannelse og arbejde med at relatere dem selv til uddannelserne.

Opgave

- Lav et interview med en elev, som du optager på din telefon. Tal med hende om hvorfor hun har valgt uddannelsen, hvordan det var for hende at starte og hendes gode råd til dig, hvis du skal starte på uddannelsen.
- Lav et lille filmklip (3 minutter), der viser noget om uddannelsen, og hvor du fortæller, hvad der kunne få dig til at vælge uddannelsen
- Saml dine arbejder i din personlige portfolio.

ARBEJDSPORTFOLIO

Elevens personlige portfolio



Forberedelse til samtalen

- 1) Du skal forberede dig på at vise dit filmklip for en anden i gruppen.
- 2) Lyt til dit interview
 - Hvilke af interviewpersonens erfaringer kan du bruge i forhold til dig selv?
 - Lav en liste, og læg den i din præsentationsportfolio.
- 3) Lav en plus- og minusliste, med tre ting, der taler for og tre ting, der taler imod uddannelsen og læg den i din præsentationsportfolio.

PRÆSENTATIONSPORTFOLIO

Samtale og refleksion

Eleverne samles i deres kontaktgrupper til gruppesamtale. De starter med at vise hinanden deres filmklip to og to. Derefter leder kontaktlærer en gruppesamtale, hvor eleverne interviewes på skift i forhold til punkt 2 og 3, som de har forberedt, og hvor kammeraterne inviteres ind med deres refleksioner i forhold til det, de hører.

Opsamling

- Som afslutning på gruppesamtalen samler kontaktlærer op: Hvad har I hver især fået med fra gruppesamtalen?
- Gruppen laver en fælles liste med gode råd i forhold til overgangen fra efterskole. De tager et billede af listen og lægger i deres præsentationsportfolio.

Viby Efterskole

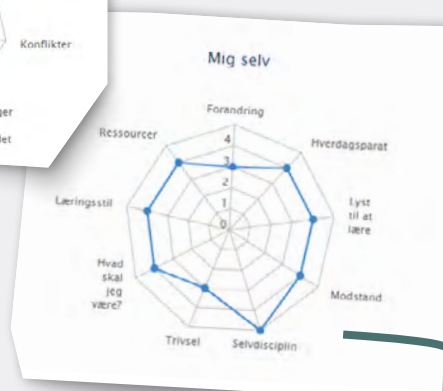
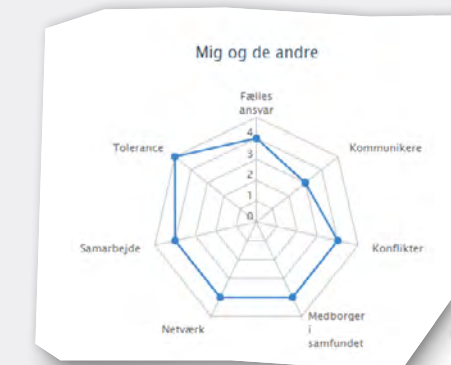
Vejledningen på skolen

Gennem nogle år har vi på Viby Efterskole forsøgt at bruge den integrerede vejledning, så den bliver en mere naturlig del af vores dagligdag på efterskolen. For os betyder det, at vejledning er en procesorienteret aktivitet, som skal ses som en karrierelæring. Det betyder at vejledningen rækker ud over uddannelse og arbejde og at karrierelæringen er et mål i sig selv på efterskolen. Målet er, at eleven efterfølgende bør føle sig i stand til fortsat at træffe kvalificerede beslutninger i en senmoderne nutid og fremtid. En fremtid som er vanskelig at planlægge, ikke kun på efterskolen, men også i de forhold til de fremtidige livsvalg, der måtte komme.

Derfor er det også vigtigt, at elever og lærere i højere grad føler ejerskab og føler sig som en del af denne proces, som ikke bare er mere vejledning, men ligeså meget et fælles dannelsesprojekt. Derfor er kontaktlærefunktionen på Viby Efterskole også en meget vigtig del i en mere aktiv og målrettet integreret vejledningsindsats.

Viby Efterskole

- Vores efterskole, som ligger på Vestfyn, er en almen efterskole for musik, dans og teater
- Eleverne får et individuelt skema, der opfylder elevens ønsker og passer til elevens interesser og faglige niveau
- I skolens musicalforestilling prøver eleverne kræfter med det professionelle miljø inden for musik, dans og teater



Tankerne bag studievalgsportfolien

Hvordan opfatter og forstår eleven vejledning, når han/hun starter på efterskole? Med det spørgsmål som udgangspunkt forsøger vi med studievalgsportfolien at samle de mange og mangearterede vejledningsaktiviteter (i en bred definitionsforståelse), som eleven deltager i gennem året, så eleven får en forståelse af, at uddannelsesvalg og fremtidsmuligheder er en proces, og at denne proces er med til at kvalificere elevens valg.

Derfor synes vi også, at studievalgsportfolien passer rigtig godt ind i den integrerede vejledning, som vi praktiserer på Viby Efterskole, da portfolien gerne skulle give eleven et overblik over den ikke altid mærkbare proces, som man gennemgår i et skoleår. Samtidig giver det også kontaktlæreren og vejlederen mulighed for at få indblik i, og adgang til, den samlede vejledningsindsats, og derigennem en bredere forståelse af eleven og dermed også mulighed for en bedre vejledning.

Studievalgsportfolien

Vores studievalgsportfolio tilgås via vores Intranet VIGGO som et aktivt Google Docs-dokument, hvor flere har adgang. Det drejer sig om eleven, kontaktlæreren og vejlederen, men via eleven kan forældre også følge med derhjemme.

Her skal eleverne – som minimum, samle de vejledningsaktiviteter, de har deltaget i, f.eks.:

- Vejledningssamtaleark
- Personlige samtaler med kontaktlæreren (spind-, styrkekort- og andre personlige samtaler)
- Evaluering af brobygning og OSO-opgaven
- Tanker om målet med efterskoleopholdet
- Tanker om fremtiden – både den nære og den fjerne
- UPV
- Afrapporteringskema – også lavet i Google Docs, som gør det nemt for eleven at omdanne til en PDF og derefter overføre til optagelse.dk



Eksempel på Studievalgsportfolio



Et konkret nedslag

En af årets aktiviteter er vores musical, som vi bruger seks uger på at opsætte og spille i januar/februar. Vi forsøger at arbejde med vores musical, som man gør på et 'rigtigt' teater, med de hertil hørende aspekter og har derfor ikke anden undervisning i perioden.

Derfor er det naturligvis vigtigt, at eleverne bliver bevidst om den læring, der ligger i den periode, og at de bliver i stand til at reflektere over dette og bruge det i vejlednings- og dannelsesmæssig sammenhæng.

Derfor er disse refleksioner også en del af vores studievalgsportfolio, da evalueringsspørgsmålene til musicalen tager udgangspunkt i UPV'en og de personlige, sociale og faglige kompetencer, samt i hvordan eleven vil bringe disse i spil i den resterende tid på efterskolen.

MUSICAL-evaluering

Du skal svare på nedenstående spørgsmål - HUSK Du skal begrunde dine svar!

Hvad har du lært om **dig selv** under musicalen (**personligt**)?

Er du blevet bedre til at håndtere forandringer, fx at manøvrere i en ny prøveplan?
Er du blevet bedre til at håndtere modstand, fx modtage kritik og at ting kan være svære?
Er du blevet bedre til at holde fokus - også når det måske er svært og/eller kedeligt?
Er du blevet bedre til at kende dine egne stærke og svage sider?
Er du blevet mere afklaret på om du vil bruge musik/dans/teater/teknik i fremtiden, fx arbejdsmæssigt og/eller i fritiden?

Hvad har du lært om **dig og de andre** under musicalen (**socialt**)?

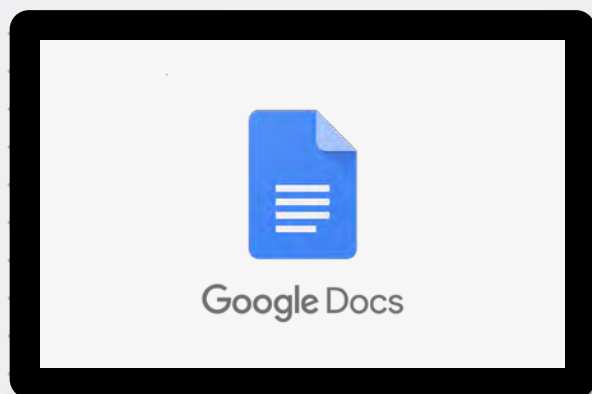
Er du blevet bedre til at kommunikere med andre, fx så andre forstår mig, og jeg forstår andre?
Er du blevet bedre til at samarbejde med andre, også med nogle, du ikke selv har valgt?
Er du blevet bedre til at håndtere konflikter, fx i travle situationer og hvis du har været træt?
Er du blevet bedre til at acceptere andres meninger og ideer?
Føler du at du har bidraget til fællesskabet og at du har været en vigtig del i musicalen?

Hvad har du lært **fagligt** under musicalen (**fagligt**)?

Hvilke(t) fagområde(r) har du arbejdet med i musicalperioden? (det kan være både primære og sekundære arbejdsområder)
Er du blevet fagligt bedre indenfor området/områderne?
- Hvis ja, kom med konkrete eksempler på hvad og hvordan du har u... dig fagligt

Hvordan vil du bruge det du har lært under musicalen på efterskolen?

Hvordan vil du bruge det du har lært i musicalperioden, personligt, socialt og fagligt, efterfølgende på efterskolen?
- kom med konkrete eksempler på hvad og hvordan



Vores studievalgsportfolio tilgås via vores Intranet VIGGO som et aktivt Google Docs-dokument, hvor flere har adgang.

Ågård Efterskole

Vejledningen på skolen

På Ågård Efterskole er uddannelsesvejledning en integreret del af efterskolens dannelsesprojekt, og vejledningen har en central og tydelig placering i det samlede arbejde omkring at udvikle og bevidstgøre eleverne om deres egne kompetencer, mindset og ressourcer.

Alle elever får udleveret en 'vejledermappe', hvori de forskellige forløb, vi har i vores årsplan, samles/fastholdes ved refleksionsøvelser og beskrivelser – dette foregår analogt. I vores ugentlige Medborgerskabsmøde, som afholdes af kontaktlæreren, foregår også elementer af karrierevejledning. Medborgerskabsmøderne har en årsplan, hvor der skabes sammenhæng med de mange aktiviteter, der sker på en efterskole i løbet af et efterskoleår. Med uddannelsesvejlederne som tovholdere pågår der løbende samtaler i de faglige team og i de tre elevplaner, som vi udgiver til forældre, bidrager både faglærere og elever til beskrivelse af målsætninger, indstilling og fagligt niveau. Eleverne bidrager selv til deres skoleudtalelser.

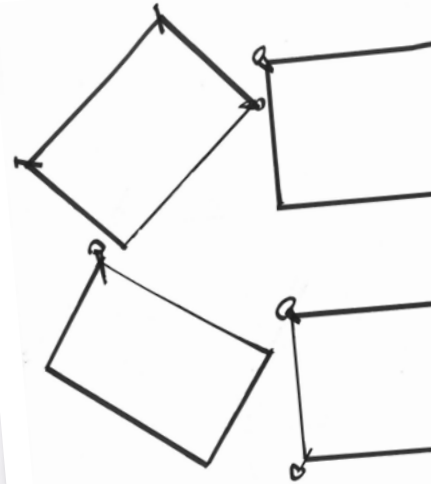
Tankerne bag studievalgsportfolien

Vi har gennem mange år forsøgt at skabe en sammenhæng og en rød tråd for eleverne i deres refleksioner om, hvem og hvad de gerne vil være og dermed bevidstgøre og understøtte deres valgkompetence.

Vi oplever, at deres tanker, målsætninger og ønsker kan være flygtige, og vores ønske er i højere grad at kunne hjælpe til med at fastholde og kvalificere disse tanker og lade tvivl og frustrationer være en naturlig del af disse refleksioner.

Vi valgte en analog model konkretiseret som en opslagstavle med postkort.

Ideen er at skabe en analog forenklet oversigt over 6 nedslag i årets vejledningsproces. Der foregår stadig samtale, undervisning og forløb, hvor der opsamles viden og refleksioner på forskellige ark og digitalt, men opslagstavlen skal ses som et refleksionsekstrakt.



1. Postkort i august/september

Resume fra 1. vejledningssamtale. I hvor høj grad er jeg i tvivl?

2. Postkort i oktober

Efter undervisningsforløb om ungdomsuddannelser. Hvad mangler jeg af viden for at kunne blive mere sikker i mit valg?

3. Postkort i november

Efter forløb med forældreerhvervsmesse og besøg på lokale virksomheder, hvor karriereveje var i fokus: 3 gode råd til unge, når de skal tænke karrierevej

4. Postkort i december

Erfaringer fra OSO og brobygning. I hvor høj grad er jeg (stadig) i tvivl?

5. Postkort i februar

Hvad bliver mit valg, og hvad glæder jeg mig til?

6. Postkort i maj

Gode råd til mig selv på 1. skoledag på min nye skole

Ågård Efterskole

- Vi er en almen efterskole med gymnastik, boglige fag og en bred vifte af valgfag, og med fokus på hjemlighed og nærhed
- Eleverne bor i lejligheder med 8 elever, og dette fællesskab danner rammen om skolens medborgerskabsundervisning, som er en del af kontaktlærerarbejdet, hvor der i en struktureret ramme skabes mulighed for refleksioner
- Vi har 3 uddannelsesvejledere, hvoraf to har ledelsesfunktioner

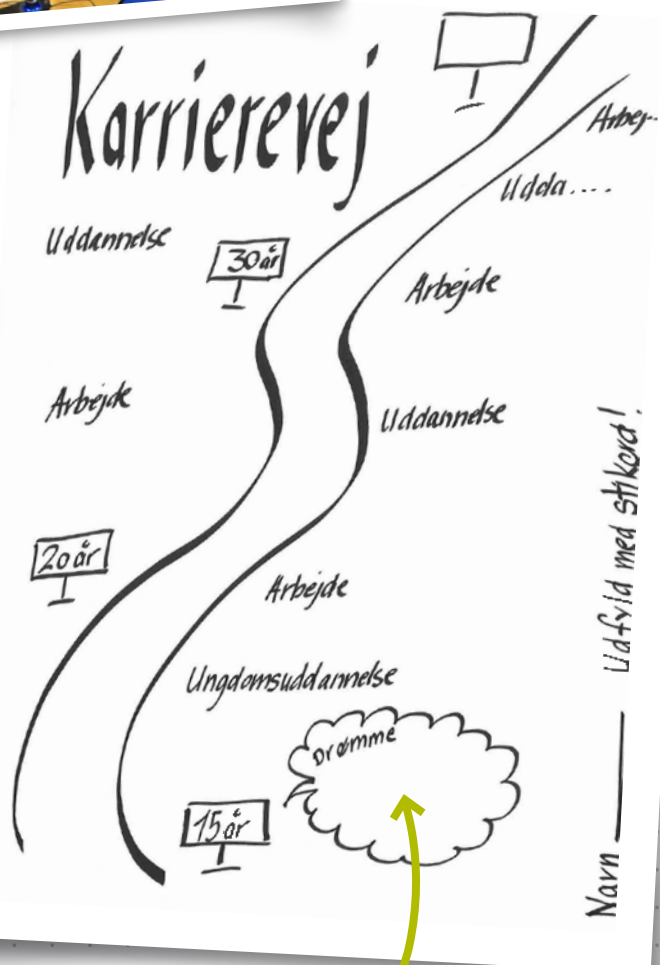
Eksempel på Studievalgsportfolio



Karrierevejskabelon

Vi valgte en analog model konkretiseret som en opslagstavle med postkort.

Karrierevej



Vores valg af metode til at arbejde med studievalsportfolioen skal ses som en tydelig understøttelse af elevernes valgproces og refleksioner om, hvem de er. Denne proces og produktet, som kommer ud af dette, tror vi er nyttig for eleverne, når de skal udfylde afrapporteringsskemaet.

Vi er meget mere optaget af proces end af at skulle udfylde et givent skema.

Vi har bearbejdet afrapporteringsskemaet, således at vores procesarbejde bliver understøttende for eleverne dvs. tilføjet vores aktiviteter i skemaet, så eleverne kan genkende vejledningsarbejdet.

Et konkret nedslag

I forbindelse med vores årlige forældre-erhvervsmesse, hvor ca. 40 forældre deltager, havde vi i år bedt dem om at beskrive deres karrierevej ud fra en skabelon. Eleverne fik kendskab til skabelonen og kunne bl.a. bruge den som en spørgeguide, når de besøgte de forskellige stande. Forældrene havde deres karriereveje ophængt i deres stande. Eleverne fik samme aften udleveret to skabeloner, som de skulle udfylde for hhv. deres far og mor – altså forventede vi, at de indledte en samtale med deres forældre om deres karriereveje.

'Alle veje fører til fremtiden' er et forløb, hvor eleverne i grupper af to til fem er på besøg på ca. 30 forskellige arbejds-

pladser i vores lokalområde. Udover at få kendskab til forskellige arbejdspladser, job og uddannelser var der også her et fokus på karrierevej for det menneske, som de var i dialog med.

Tilbage på skolen skulle hver enkelt gruppe fremlægge for to andre grupper ud fra en given agenda om krav og forventninger til fremlæggelsen.

Karrierevejskabelonerne blev alle hængt op på en fælles karrierevæg.

Efterfølgende havde eleverne i deres lejligheder en samtale om, hvad de kunne uddrage af deres viden om de mange forskellige karriereveje, de havde mødt. Denne samtale sluttede af med at udfylde et postkort med gode råd til unge, når de tænker karriere og fremtid.

Risskov Efterskole

Vejledningen på skolen

På Risskov Efterskole var vi begge nyansatte vejledere, derfor havde vi ikke en etableret vejlederpraksis på skolen. Vi skulle opfinde en ny praksis, der kunne passe på vores skole og med vores type elever. Det gav anledning til at se, hvad det famøse afrapporteringsskema kunne bidrage med i vores vejledning. Skemaet har fokus på mange relevante områder fx styrker, motivation, forventninger m.fl. Mange af disse områder er relevante i vores vejlederpraksis, og derfor ville vi bruge dem til at kvalificere vores studievalgsportfolio.

Tankerne bag studievalgsportfolien

Vi kunne se mange muligheder i at arbejde med studievalgsportfolien på Risskov Efterskole. Vi skulle etablere en helt ny vejlederpraksis fra bunden på efterskolen, og kravet om at arbejde med portfolio var med til at give øget fokus på vejledningen. Vi blev "tvunget" til at overveje, hvad vi ville med vejledningen, hvordan vi ville udvikle vejledningen, og i hvilken retning vi skulle gå.

Resultatet blev at lave en fysisk studievalgsportfolio, en bog, som alle elever fik ved skoleårets start. Bogen skal kunne hjælpe med at udfylde afrapporteringsskemaet i sidste ende, såvel som øge fokus på karrierelæring og refleksion hos vores elever. Gennem planlægningen af hvad vi ville have med i vores bog, udvikledes et naturligt fokus på årshjul for vejledning og for arbejdet med kontaktgrupperne. Næste skridt i processen var at udvikle sider, der kunne være en del af vores bog på Risskov Efterskole. Siderne skulle hjælpe eleverne i deres arbejde med karrierelæring, øge deres fokus på uddannelse og fremtidsmuligheder, samt være flotte at se på. Derfor valgte vi hånd tegnede sider med en enkelt streng og i sort/hvid. Forsiden er hvid, kun med vores logo – et rødt R – i nederste hjørne. Målet med dette er, at eleven kan personliggøre forsiden, så den bliver deres.

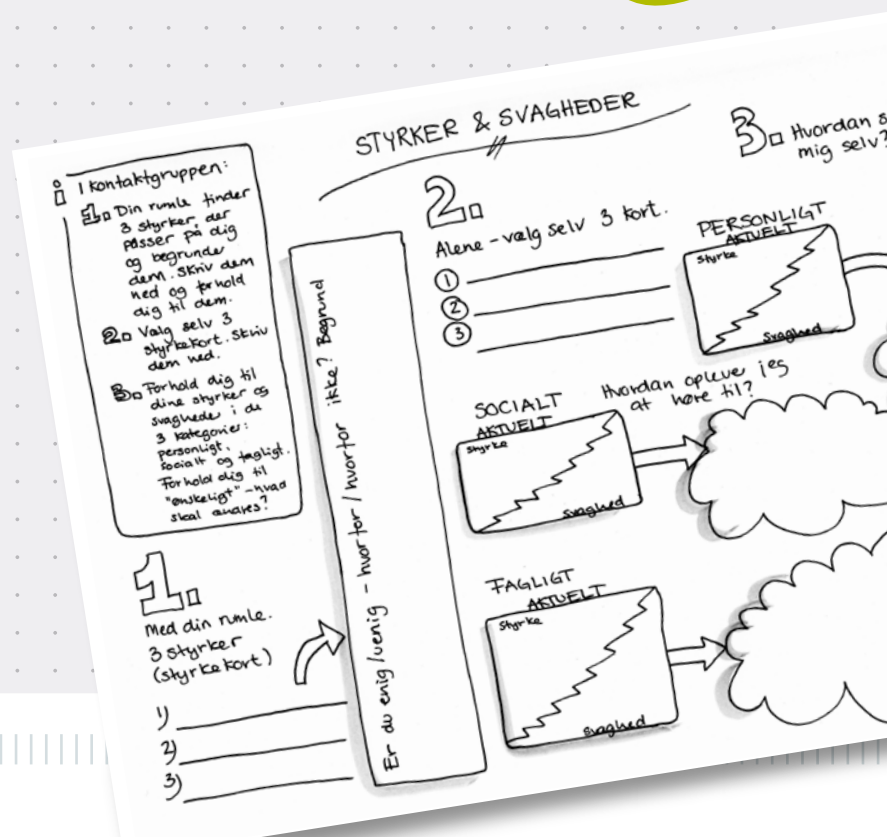
Studievalgsportfolien

Vores BOG er en fysisk bog med mange forskellige sider. Sider til opbygning af relationer mellem værelseskammerater såvel som i kontaktgruppen, sider med fokus på trivsel, sider til vejledning, sider til personlige noter og refleksion, sider med fokus på forældre, fotosider, sider med fokus på overgangen fra efterskole til ungdomsuddannelse og mange flere. Bogen er et refleksionsværktøj og et redskab til at samle viden og oplevelser gennem efterskoleåret.

Bogen har flere sider med en boks, der henviser direkte til afrapporteringsskemaet. Når eleverne har arbejdet med denne side, er de klædt på til at udfylde den del af skemaet.

Risskov Efterskole

- Vi er en byskole placeret i periferien af Aarhus
- Vores nøgleord er Sport, Kreativitet og Kultur
- Vi har elever fra hele landet, elever der gerne vil mærke pulsen fra Danmarks andenstørste by
- Vi er en efterskole med linjer indenfor Mad og Gastronomi, Basket, Design og Fashion, International, Surf, Ski og Freesport samt SportXplore



Eksempel på Studievalgsportfolio

Uddannelsesparathedsvurdering - Procedure 2019

Nuværende UPV Gymnasial Erhverv

Parat Ikke parat

Begrundelse

15/1-19 Foreløbig UPV RES \rightarrow 1/6-19 Endelig UPV

Gymnasial Erhverv

Parat Ikke parat

Begrundelse \rightarrow Fokus \rightarrow sådan blir' jeg klar:

INFO

PERSONLIG

- selvstændig
- motiveret
- ansvarlig
- mænstabil
- valgparat

SOCIAL

- samarbejdsevne
- respekt
- tolerance

Udfyldes med Vejleder

FAGLIGT

Hvad fungerer godt?

Hvad kunne blive bedre?

KARAKTERKRAV - gennemsnit i løbende tag (dansk, matematik, engelsk)

OBS! Tysk/Aransk i 5.-9. klasse

KARAKTERKRAV	5,0	4,0
ERHVERV/GYMNASIAL HF	2,0	

Et konkret nedslag
Et konkret nedslag i bogen er en side med fokus på UPV. Her sidder vejleder sammen med den enkelte elev og taler om UPV fra den gamle skole, om ønsker for næste vurdering med fokus på processen til at bliver vurderet uddannelsesparat. At man taler ud fra en side i en bog, med illustrationer og forklaringer, udgør et fælles tredje, og der kan peges i bogen, og der er et sted, øjnene kan hvile.

Sid sammen med din rumle. Udfyld denne side i hinanden bøger

RUMLESIDE

Navn _____

Køle navn _____

Når jeg er alene, kan jeg godt lide at _____

Jeg bliver genert, når _____

Jeg er glædest, når _____

Jeg toler mig tryk, når _____

Jeg savner tit _____

Mit højeste ønske er at _____

Mit højeste materielle ønske er at få _____

Det gør mig stresset når _____

Den, der gør mig glædest, er _____ fordi _____

Indsæt foto

Et andet nedslag er en Rumleside. Formålet med denne side er, at eleverne i introen bruger tid sammen med deres værelseskammerat og kommer til at lære hinanden bedre at kende. Bogen kommer derigennem tidligt i spil og får henover året funktion som efterskole- og mindebog for eleverne.

Elevernes stemme

I projektet har vi været nysgerrige på elevernes perspektiver på vejledning. Mange af de didaktiske overvejelser, vejledere og lærere skal gøre sig i forbindelse med studievalgportfolioarbejdet, kan kvalificeres ved at lytte til elevernes stemmer. Eleverne udtrykker her tematikker, de synes er vigtige at arbejde med i vejledningen og gode måder at gøre det på.

Den gode vejledning

Mange af efterskoleeleverne har ingen tydelige erfaringer med eller erindringer om vejledningen i den skole, de kommer fra. Mange oplever, at de ikke er blevet vejledt. Det understreger vigtigheden af, at alle elever får et vejledningstilbud.

- Fordi jeg var god til mine fag, så har folk nok tænkt, så har hun også styr på, hvad hun skal i livet.

- Jeg fik at vide, at det var noget, jeg måtte finde ud af med mig selv.

- Det er ikke alle, der har en familie, der kan vejlede en. Der skal være hjælp til os alle.

Eleverne kredser på forskellige måder om begrebet refleksion. De vil gerne udfordres på deres forståelse af sig selv og deres forestillinger om fremtiden.

- ... at få sat ord på sig selv, ens egne og andres ord. At man kommer til at tænke over hvorfor? Jeg synes, man skal spørge hvorfor som vejleder.

- Vejlederne vil gerne have én til at se nye perspektiver ... skubbe én ud i noget nyt.

- ... at man har én at sparre med, en som kan få én til at reflektere.

At vide hvad man skal bruge det til

Eleverne sætter pris på rigtig mange af de vejledningsaktiviteter, der foregår. De fremstår ofte som isolerede aktiviteter, og gennemgående er det, at eleverne har brug for at få skabt mening og sammenhæng.

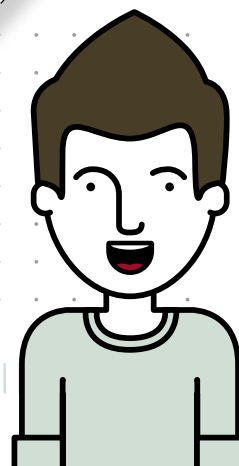
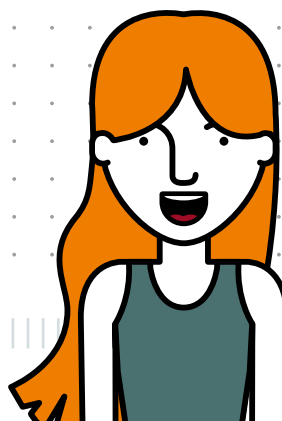
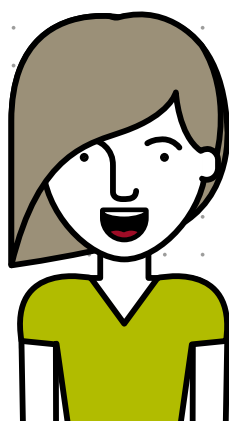
Det peger på vigtigheden af, at lærer og vejleder gør sig vejledningsdidaktiske overvejelser og skaber mening sammen med eleverne, så de tydeligere ser, hvilken sammenhæng opgaverne indgår i, og hvad de skal bruges til.

- Vi har ikke vidst, hvad vi skulle bruge dem til, det har slet ikke været fremtids ... Det har ikke været noget med, hvad kan du bruge de her kompetencer til, vi sad bare og gav hinanden søde ord.

Det samme gælder en vejledningsaktivitet som brobygning, hvor eleverne oplever, at de lærer mere, hvis de får at vide, hvad de skal kigge efter eller lægge mærke til, inden de tager af sted. Ligeledes har det stor betydning for dem, at der er mulighed for at efterbearbejde, så de kan finde ud af, hvad besøget har betydet for netop dem selv og deres tanker om fremtiden.

- Det gav et godt indblik i, hvordan det fungerer, hvad forskellen er på HHX og STX.

- Når man har været i brobygning ved jeg, hvad jeg kan bruge uddannelsen til, men hvordan kan jeg koble det sammen med mig, på mine interesser eller de gode ting ved mig, hvad jeg er god til.



Om fremtiden og valget

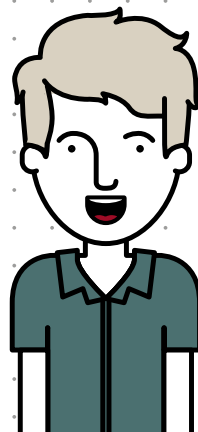
Eleverne oplever valget som skelsættende og meget afgørende. De har internaliseret en forståelse af, at det er vigtigt at vælge rigtigt og blive hurtigt færdig med uddannelse.

- ... (uddannelsesvalget er) et af de største i livet.

- Man vil gerne træffe de rigtige valg med det samme, det her er noget for mig, det vil man gerne finde ud af.
Jeg vil gerne selv være færdig.

De føler sig alene med ansvaret for, at det nu lykkes, men de har også accepteret, at det er sådan, det er.

- Der er så mange ting, det er vores eget ansvar, du skal selv finde ud af det. Og det giver jo også mening, for det er jo dig, der skal gå der.



Kontaktlærer og vejleder

Eleverne vil gerne ses, lyttes til og udfordres af lærere og vejledere. Deres fortællinger kan inspirere lærere og vejledere til at tale om, hvad eleverne oplever virker i det gode møde og samvær, der skal understøtte en vejledningsproces, og på hvilke måder de hver især tilgodeser det.

- De ser nogle andre ting ved én end man selv gør, li'som ens kammerater gør.

- En vejleder kan se flere ting, lægger mere mærke til egenskaber. En kontaktlærer lægger ikke så meget mærke til egenskaber, fordi de måske ikke er klar over, at det skal de lægge mærke til.

- Kontaktlæreren siger tingene mere lige ud: Du skal gøre, hvad du føler for. De kommer med egne erfaringer, ser personen, og det er godt!

- En vejleder kommer med flere forskellige perspektiver, der åbner for flere døre, åbner op for helt nye perspektiver og hjælper en til at se muligheder.

Gruppesamtaler

Eleverne sætter stor pris på at dele tvivl, usikkerhed og overvejelser med andre: Lærere, vejledere og deres kammerater. De fortæller, at det er rart at få mulighed for at spejle sig i de andre og om betydningen af at blive anerkendt, udfordret og bevidnet af andre.

- Da jeg var i tvivl, var det godt at få at vide, at det er ok at være i tvivl.

- Man ser hvordan andre tackler ting.

Samtaler, der er dagsordensat og obligatoriske, gør det muligt for eleverne at få talt med andre om ting, de selv går og bøvler med. Noget også drengene synes er vigtigt, fordi de ikke så ofte af sig selv initierer sådanne samtaler.

- Jeg var skeptisk i starten, det var underligt ... Nu ser jeg frem til at få talt med nogen. Man tager ikke selv initiativ, måske bare det, at det er obligatorisk. (dreng)

- Nu er man samlet, så har man anledning til at gøre det. Når man får talt om noget, så åbner det op for andet. (dreng)

Tydighed om samtalerens formål og en genkendelighed i samtalerens form gør, at de føler sig trygge, byder ind og oplever, de får noget ud af dem.

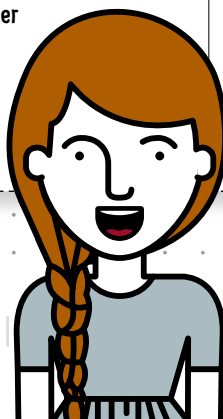
- Man bliver tvunget til selv at tænke, og de andre skal bidrage, så begynder man at tænke mere over det.

At lære sig selv at kende, finde ud af hvem man er, få tydeliggjort ens kompetencer, evner og færdigheder, opleves af eleverne som en væsentlig del af vejledningsprocessen.

- Når vi begynder at tale om, hvordan vi f.eks. er som personer, får vi øje på noget, vi ikke har tænkt over før.

- ... og også snakke med andre om, hvad de tænker om en, så man får bekræftet det.

- Det er vigtigt at lære sig selv at kende, men det er svært at sætte ord på sig selv. Der hjælper det at have andre at sparre med.



Gruppesamtaler

“Gruppesamtaler er ikke snakke, diskussioner eller gruppearbejde, men et rum, hvor der skabes mulighed for dialog og refleksion.”

Gruppesamtalerne i forbindelse med studievalgspportfolien udgør et særligt læringsrum, hvor den enkelte unges individuelle karrierelæringsproces kan spejle sig i og få næring og inspiration fra andres overvejelser og tanker. I gruppesamtalerne kan hver enkelt elev i fællesskab med andre nuancere sin forståelse af sig selv, egne ressourcer, udfordringer og vanskeligheder, sætte sig mål og få øje på nye handlemuligheder.¹⁵ Qvortrup beskriver, at det er i interaktion med andre, man opnår højere niveauer af læring.¹⁶

Vejleder og lærere må overveje, hvem eleverne skal tale med og hvilken form, gruppesamtalerne skal have, for at de bidrager til refleksion og læring for den enkelte. Ofte er det kontaktgrupperne, der er rammen for gruppesamtalerne. Gruppesamtaler er ikke snakke, diskussioner eller gruppearbejde, men et rum, hvor der skabes mulighed for dialog og refleksion, hvor der lyttes, stilles nysgerrige spørgsmål, undersøges og tilbydes nye perspektiver. Et rum, hvor alle bidrager med såvel egne ‘historier’ som refleksioner på de andres.

En mulig struktur for samtalerne er, at lærer/vejleder ‘interviewer’ hver enkelt elev i gruppen med afsæt i elevens præsentationsportfolio og de spørgsmål, der knytter sig til den som forberedelse til samtalen, og lader resten af gruppen reflektere ved at tænke højt sammen med udgangspunkt i det, eleven har talt om.¹⁷ Eleven i fokus kommer på denne måde både i en taleposition og en lytteposition, hvor hun får mulighed for at blive anerkendt, spejlet, udfordret og bliver tilbudt nye perspektiver.

Gode overskrifter eller ‘tænkehatte’ i refleksionsrunderne kan være:

Det er modigt af Sofie at ...

Når jeg hører Sofie fortælle, kan jeg genkende ...

Da jeg hørte Sofie fortælle, lagde jeg mærke til ...

Når jeg hører Sofie fortælle
– synes jeg, hun viser, at hun er ...
– synes jeg, hun viser, at hun kan ...

Da jeg hørte Sofie fortælle, kom jeg til at tænke på ...

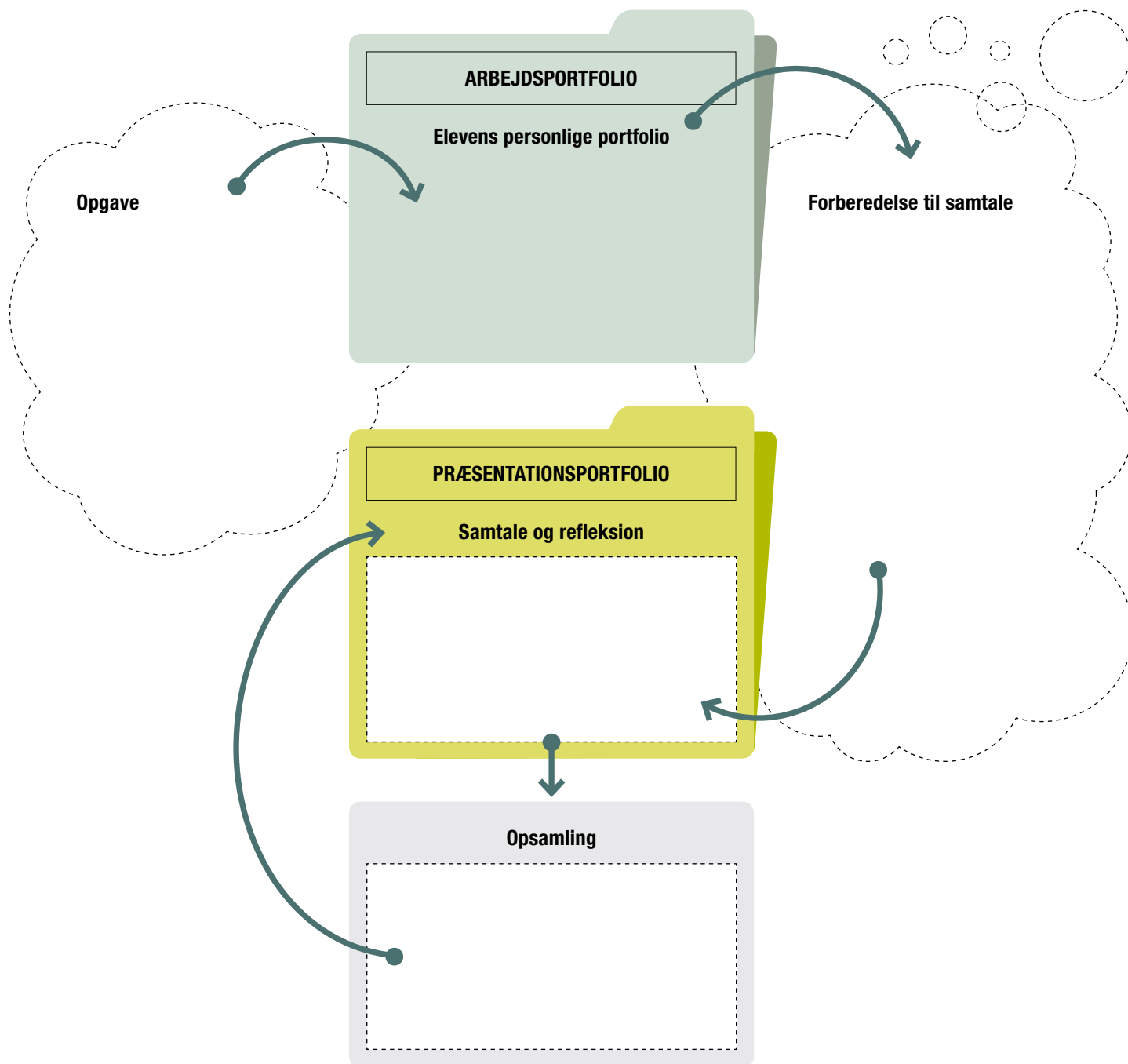
Hvis jeg var Sofie, ville jeg måske ...

Da jeg hørte Sofie fortælle, fik jeg lyst til at spørge hende om ...

Mon Sofie har tænkt på ...

Overskrift: _____

Kort beskrivelse: _____



Henvisninger

- 1 : Bekendtgørelse om uddannelsesparathedsvurdering, uddannelsesplaner og procedurer ved valg af ungdomsuddannelse.** BEK nr 945 af 28/06/2018 Gældende
- 2 : Uddannelsesguiden**
www.ug.dk/6til10klasse/tilforaeldre/studievalgsportfolio
- 3 : Efterskolernes vejledningssyn**
www.efterskoleforeningen.dk/vejledning
- 4 : Holmegaard, H m.fl.:** Når forventningerne ikke stemmer overens med virkeligheden. *Dansk Universitetspædagogisk Tidsskrift* nr. 16, 2014
- 5 : Klindt Poulsen, Bo m.fl.:** Udsyn i udskolingen. *KL og DLF*. Viden på tværs.
www.vpt.dk/udsyn-i-udskolingen
- 6 : Ibid** s. 20
- 7 : Lingås og Høsøien (2016):** Utdanningsvalg – identitet og dannelse, s. 13. *Gyldendal Akademisk*
- 8 : Wikstrand og Lindberg (2016):** Tala om arbetslivet. *Malmö Högskola*
- 9 : Harck, Trine (2010):** Vejlederportfolio. *Studie og Erhverv*
- 10 : 7 fortællinger. Erfaringer fra den integrerede vejledning (2015).** *Efterskoleforeningen*
- 11 : Agerbæk, Lise (2010):** Portfolio i praksis. *Knowledge Lab*
- 12 : Ryberg, (2006):** Refleksive processer. I Andersen m.fl.: Ledelse af refleksive processer. *JCVU*
+ Illeris, Knud (2007): Læring. *Roskilde Universitetsforlag*
- 13 : Skovhus, Randi Boelskifte m.fl. (2016):** På vej mod karrierekompetencer. Inspirationshæfte med spørgsmål, som understøtter karrierelæring. *VIA*
- 14 : Klindt Poulsen, Bo m.fl.:** Udsyn i udskolingen. *KL og DLF*
- 15 : Pless, Juul og Katznelson (2016):** Uddannelsesvalg, vejledning og karrierelæring i et ungesperspektiv. *Ålborg Universitetsforlag*
- 16 : Agerbæk, Lise (2010):** Portfolio i praksis. *Knowledge Lab*
- 17 : Læs mere om denne måde at lave gruppesamtaler på i Harck (2004):** Gruppevejledning i et systemisk perspektiv www.trineharck.dk

Materialer

BAGGRUNDSMATERIALER

Orientering om studievalgportfolio med links til afrapporteringsskema m.m.

www.ug.dk/6til10klasse/tilfoeraeldre/studievalgsportfolio

7 fortællinger. Erfaringer fra den integrerende vejledning (2015)

Efterskoleforeningen

www.efterskoleforeningen.dk/vejledning

Efterskoleforeningens vejledningssyn

www.efterskoleforeningen.dk/vejledning

Jensen, Ulla Højmark (2017): Muligheder for karrierelæring

Efterskoleforeningen

www.efterskoleforeningen.dk/vejledning

Klindt Poulsen, Bo m.fl. (2016): Udsyn i udkolingen

KL og Danmarks Lærerforening

www.vpt.dk/udsyn-i-udskolingen

Wikstrand, Frida og Lindberg, Mia (2016): Tala om arbetslivet

Malmö Högskola

www.skolverket.se

Jensen, Ulla Højmark og Thomsen, Rie (2011): Vejledning i samspil.

Schultz

www.efterskoleforeningen.dk/vejledning

MATERIALER TIL BRUG I VEJLEDNINGEN

Udvikling af kollektiv vejledning – inspirationshæfte til UU-vejledere m.fl. (2016)

UVM

www.ug.dk

Skovhus, Randi Boelskifte m.fl. (2016): På vej mod karrierekompetencer

Inspirationshæfte med spørgsmål, som understøtter karrierelæring. *VIA*

www.broen.uudanmark.dk

I 7 sind

Undervisningsmateriale

www.emu.dk/modul/i-7-sind

3 klasser på vej

Materiale til arbejdet med valg af uddannelse og job i 7.-10. klasse

www.emu.dk/modul/3-klasser-pa-vej

Skjøth, Karin (2018): IBO-modellen

En generel projektarbejdsform til skole-virksomheds-samarbejde og en konkret nytænkning af Obligatorisk Selvalgt Opgave i 10. klasse.

www.ibo-modellen.dk

www.E2E-syd.dk



Fællesskaber som opleves betydningsfulde og troværdige udgør særlig gode arenaer for karrierelæring

Bill Law

“Det er vigtigt at lære sig selv at kende, men det er svært at sætte ord på sig selv. Der hjælper det at have andre at sparre med.”

Elev

Inspiration til arbejdet med studievalgportfolio i efterskolen

Begrebet karriere

skal her forstås som en betegnelse for det samlede liv – og handler om alle de betydningsfulde sammenhænge, mennesker indgår i.